

PEC

Projecte Educatiu de Centre



PROJECTE EDUCATIU

INDEX

0. INTRODUCCIÓ.....	4
1. CONTEXT	4
2. IDENTITAT I CARÀCTER PROPI	
2.1 Principis rectors	5
2.2 Caràcter propi	6
3. CARACTERÍSTIQUES DEL CENTRE.....	7
4. PLANTEJAMENTS EDUCATIUS	
4.1 Prioritats i objectius educatius	8
4.2 El projecte lingüístic	9
4.3 El projecte de socialització de llibres de text	9
5. EL CURRÍCULUM	
5.1 Criteris d'organització pedagògica	9
5.2 El projecte curricular	11
5.3 L'avaluació i promoció	11
6. L'ORGANITZACIÓ	
6.1 Criteris que defineixen l'estructura organitzativa	11
6.2 Organigrama	12
6.3 Lideratge i equips de treball	13
7. LA INCLUSIÓ	
7.1 Principis d'inclusió i coeducació	14
7.2 L'acollida	14
7.3 La diversitat	
7.3.1. Criteris que orienten l'atenció a la diversitat	15
8. LA CONVIVÈNCIA	
8.1 Valors i objectius per a l'aprenentatge de la convivència	15
8.2 El Projecte de convivència	16
9. L'ORIENTACIÓ I TUTORIA	

9.1 Objectius de l'orientació i el seguiment de l'alumne	16
9.2 Pla d'acció tutorial	16
10. LA PARTICIPACIÓ	
10.1 Mecanismes de participació	18
10.2 Òrgans de participació	19
11. L'AVALUACIÓ INTERNA	
11.1 Indicadors de progrés	22
11.1.1 De context	23
Escolarització	
Identificació	
Abandonament	
11.1.2 De resultats	23
Resultats acadèmics interns	
Resultats de proves externes	
Resultats de satisfacció	
11.1.3 De processos	24
Processos d'aula	
• Activitats /metodologies	
• Tutoria	
Processos de centre	
• Planificació i lideratge i del propi PEC	
• Convivència	
• Acollida	
• Activitats i sortides	
• Participació	
11.1.4 De recursos	24
12. LA PROJECCIÓ EXTERNA	
12.1 Principis de servei i atenció al públic	25
12.1.1 La relació amb les famílies	25
12.2 Relacions amb institucions públiques	26
12.3 Relacions amb altres centres escolars	
12.3.1 Adscripció. Coordinació primària – secundària	26

NORMATIVA DE REFERÈNCIA	28
-------------------------------	----

ANNEXOS

1. NORMES FUNCIONAMENT DE CENTRE (NOFC)
2. PLA DE CONVIVÈNCIA
3. PLA D'ACOLLIDA
4. PLA D'ACCIÓ TUTORIAL
5. PROJECTE LINGÜÍSTIC

0. INTRODUCCIÓ

Aquest document defineix la identitat i el caràcter propi del nostre centre, tenint en compte la nostra realitat dins el context soci - econòmic i cultural de les famílies i alumnes que en formen part.

Explicita els objectius, orienta l'activitat i té com a finalitat que el nostre alumnat assoleixi les competències bàsiques i en tregui el màxim aprofitament educatiu.

Té la voluntat de garantir una tasca educativa coherent, coordinada, progressiva, i consensuada per part de tota la comunitat educativa del Col·legi Sant Josep.

El PEC és un document viu que requereix la seva revisió i actualització periòdica atenent a les necessitats i circumstàncies del moment.

Aquest document es desenvolupa i concreta en altres documents annexos:

- Les normes d'organització i funcionament del centre (NOFC)
- El projecte lingüístic del centre (PLIC)
- El Projecte curricular del centre (PCC)
- El projecte de socialització de llibres de text.
- Document sobre els criteris a seguir a la retenció en un nivell escolar.
- El Pla d'acollida del centre.
- El Pla d'atenció a la diversitat del centre
- El Projecte de convivència del centre
- El Pla d'acció tutorial (PAT)
- La carta de compromís educatiu

1. CONTEXT

El Col·legi Sant Josep és una escola concertada que juntament amb l'EDN formen la institució EDN Fundació Privada.

És una escola d'una línia educativa amb dues etapes: educació infantil i educació primària que es troba situada a la ctra de Viver, 20 de Navàs.

El nostre poble està pompost bàsicament de petita indústria, activitat comercial i de serveis. La majoria d'alumnat que hi assisteix ha nascut a Navàs, tot i que s'hi reflecteix de manera significativa els moviments migratoris de la població.

2. IDENTITAT I CARÀCTER PROPI

L'educació que impartim al Col·legi Sant Josep, es compromet amb la societat a oferir una educació cristiana arrelada en la cultura del nostre temps i inserida en la realitat social del nostre país, en la integració europea, amb una perspectiva universal des de la riquesa de la diversitat.

Oferim una proposta d'educació integral que afavoreixi el desenvolupament de la personalitat de cada alumne/a des de la dimensió intercultural, el desenvolupament físic, social, afectiu, intel·lectual i moral , que el capaciti a participar en el món que l'envolta mitjançant els coneixements curriculars i l'educació en els valors.

Com a Escola Verda que som tenim el compromís d'educar per a la sostenibilitat i el medi ambient.

Aquesta acció educativa implica l'Entitat Titular, els alumnes, els mestres, els pares i mares i personal d'administració i serveis que participen en un itinerari comú de formació contínua. Per això signem la carta de compromís educatiu on la família i l'escola ens impliquem amb una sèrie de compromisos conscients que l'educació és una acció conjunta tant de família com d'escola.

Volem que tots els que estem vinculats al Col·legi Sant Josep, puguem dir que és la nostra escola, oberta a tothom, que ens uneix, que estimem, que respectem, on ens divertim i treballem, on aprenem a mirar el futur amb serenor i esperança.

3. CARACTERÍSTIQUES DEL CENTRE

El poble de Navàs té al voltant de 6.000 habitants i està situat vora el riu Llobregat, a l'extrem nord del Bages tocant el Berguedà. És a dir, està a mig camí de dues capitals comarcals, Manresa i Berga, a l'eix del Llobregat.

La majoria de les famílies viuen de la petita indústria i el comerç.

El col·legi Sant Josep és l'únic centre religiós d'Educació Infantil i Primària de la població. Té una línia educativa d'infantil i primària (0 a 12 anys) amb uns 250 alumnes i una vintena de mestres. L'escola ja fa més de noranta anys que ofereix una opció educativa al poble, i té la voluntat ferma de continuar donant una educació qualitativa a tots els navassencs que s'identifiquen amb els seus principis.

També vol estar oberta a les necessitats i expectatives de les famílies que formen la seva Comunitat Educativa i a l'evolució de la societat en la qual vivim.

Després d'analitzar el context sociocultural de l'escola, les necessitats educatives que s'hi veuen les prenem en consideració a l'hora de concretar i desenvolupar el currículum establert per la Generalitat:

- El nivell cultural i social de les famílies és de nivell mitjà, si bé per la situació actual, algunes famílies presenten més dificultats econòmiques per manca de feina..
- La majoria de pares demanen a l'escola que els seus fills surtin competencialment preparats per poder donar resposta a una societat immersa en un canvi constant.
- La llengua familiar és el català en un 80% de les famílies i la llengua d'expressió normal a l'escola és el català en la totalitat dels alumnes.
- Tenim un bon nombre d'alumnes que tenen dictàmens i característiques personals complexes que requereixen una atenció especial.
- Hi ha força alumnes amb mancances familiars i a l'escola es programen accions per ajudar a millorar aquests aspectes.

- L'opció religiosa no és determinant a l'hora d'escollir centre, sinó que la majoria de famílies trien l'escola perquè consideren que s'hi imparteix un bon nivell educatiu i esperen que el col·legi eduqui sobretot la responsabilitat, el respecte i la solidaritat.

L'Associació de pares i mares d'alumnes (AMPA) és una entitat plenament integrada en la vida escolar i, juntament amb l'escola, promou la participació en diferents activitats .

4.PLANTEJAMENTS EDUCATIUS

4.1 Prioritats i objectius educatius

Ens marquem com a base per desenvolupar els nostres objectius el set principis de l'aprenentatge Segons 'The nature of learning: using research to inspire practice', publicat per l'Organització per a la Cooperació i el Desenvolupament Econòmic (OCDE):

1. L'alumnat és el centre de l'aprenentatge.
2. L'aprenentatge és de naturalesa social: cal fomentar l'aprenentatge cooperatiu ben organitzat.
3. Les emocions són part integral de l'aprenentatge: els docents estan en sintonia amb les motivacions dels alumnes i amb el paper clau que tenen les emocions.
4. L'aprenentatge ha de tenir en compte les diferències individuals.
5. L'esforç de tot l'alumnat és clau per a l'aprenentatge.
6. L'avaluació continuada afavoreix l'aprenentatge: expectatives clares i estratègies d'avaluació coherents.
7. Aprendre és construir connexions horitzontals entre les àrees de coneixement i matèries; també amb la comunitat i amb el món en general.

Aquests principis d'aprenentatge integral es concreten en diversos objectius específics:

1. Potenciar i afavorir l'aprenentatge significatiu i competencial.
2. Afavorir l'ús de les tecnologies de la informació i la comunicació.

3. Potenciar l'aprenentatge multilingüe, afavorint el domini de diverses llengües i el seu ús comunicatiu, acadèmic i professional.
3. Fomentar el treball cooperatiu.
4. Potenciar el coneixement i el respecte de l'entorn més proper.
5. Fer el seguiment curricular de cada alumne en funció de les seves necessitats.
6. Treballar d'acord amb uns hàbits i normes que condueixin l'alumne cap a la seva autonomia personal.
7. Afavorir l'ús d'estratègies que permetin a l'alumne assolir el grau de seguretat afectiva i emocional que correspon al seu nivell maduratiu.
8. Fomentar en l'alumne una actitud curiosa, investigadora i crítica.
9. Potenciar la utilització de diferents llenguatges de comunicació: oral, escrit, matemàtic, corporal, musical, artístic i visual.

Aquests objectius es desenvolupen en estratègies i actuacions en el Pla Anual de cada curs i s'avaluen i es fan propostes de millora en la Memòria del curs.

4.2 El projecte lingüístic

El Projecte Lingüístic de l'escola és un document en el que s'especifica el tractament, l'ús i el procés que seguim per tal que els alumnes assoleixin les destreses bàsiques necessàries per utilitzar les llengües com a vehicle de comunicació, i, per tant, el procés d'ensenyament – aprenentatge de les diferents llengües que impartim: català, castellà i anglès. (veure annex "Projecte lingüístic")

4.3 El projecte de socialització de llibres de text.

Es un projecte d'escola que implica un treball conjunt d'alumnes, mestres i pares i mares. Pretén fomentar una visió comunitària de l'ensenyament (respectar, compartir, reutilitzar...), reduir la despesa de llibres de text i altres materials per part de les famílies.

5. EL CURRÍCULUM

És el conjunt d'objectius, competències bàsiques, àmbits i àrees, continguts, criteris d'avaluació, orientacions metodològiques i d'avaluació i distribució horària que treballem en cadascuna de les etapes educatives (etapa infantil i etapa primària) per tal de garantir el nivell acadèmic adient per poder accedir a la següent etapa educativa amb èxit.

5.1. Criteris d'organització pedagògica

L'escola està organitzada en dues etapes educatives, l'etapa d'educació infantil, compresa dels 0 als 6 anys, i l'etapa d'educació primària, compresa entre els 6 i els 12 anys.

L'etapa d'infantil es distribueix en dos cicles. El primer cicle dividit en tres nivells: P0, P1 i P2 i el segon cicle dividit en tres nivells més, P3, P4 i P5. L'etapa de primària es distribueix en tres cicles de dos cursos cada un, el cicle inicial, el cicle mitjà i el cicle superior.

Per a l'organització pedagògica el centre segueix els següents criteris:

- Compliment del currículum establert en els decrets a través dels quals s'estableix l'ordenació dels ensenyaments.
- Integració dels coneixements amb l'aprenentatge competencial. Potenciant la funcionalitat dels aprenentatges i l'experimentació.
- Potenciació de l'aprenentatge multilingüe, afavorint el domini de diverses llengües i el seu ús comunicatiu, acadèmic i professional.
- Incentivació de l'autonomia personal (treball cooperatiu, autoregulació del propi procés d'aprenentatge).
- Sistematització de la priorització i seqüenciació ordenada dels continguts, tenint en compte la transferència dels coneixements entre les diferents àrees.
- Sistematització d'alguns continguts concrets amb estratègies específiques (estratègies de càlcul mental i de resolució de problemes, grafomotricitat, expressió escrita i el treball ortogràfic a partir de primària)
- la flexibilització horària per a la realització de projectes interdisciplinaris i altres treballs cooperatius amb metodologies diverses, respectant els mínims curriculars establerts per cada nivell.
- Distribució de les hores lectives per àrea en funció de les necessitats del centre detectades en les avaluacions realitzades, respectant sempre les hores mínimes establertes en els decrets.
- Priorització de la dedicació d'una hora setmanal a la tutoria en grup per al bon funcionament del grup-classe.
- Programació de mesures adequades per a l'atenció a la diversitat.

La distribució de les àrees en l'horari lectiu dels alumnes de cada etapa es fa respectant les hores mínimes i les hores de lliure disposició que estableix l'ordenació dels ensenyaments de l'educació primària i de l'educació infantil respectivament, i es modifiquen si es creu convenient. Cada curs es revisen s'actualitzen les programacions de les diferents àrees i es fan les adaptacions oportunes amb l'objectiu de millorar els resultats acadèmics dels nostres alumnes.

L'escola imparteix l'assignatura de religió com marca el seu caràcter propi. La proposta religiosa de l'escola és la pròpia de l'Església Catòlica, i tindrà sempre el caràcter d'un oferiment respectuós envers la llibertat de tots els alumnes, els mestres i les famílies.

De manera transversal es treballen determinats temes, com la convivència i els valors, l'educació per a la sostenibilitat, l'ús de la biblioteca escolar, l'ús i l'aplicació de les TIC.

A l'escola també treballem projectes compartits entre alumnes de diferents nivells i etapes educatives, com ara el projecte dels companys de lectura que implica alumnes del nivell de P5-1r de l'etapa infantil i cursos de CM i CS de l'etapa primària . També portem a terme altres experiències educatives que comporten compartir activitats internivells i que potencien el coneixement dels alumnes entre ells i la convivència, com els tallers de matemàtiques a educació infantil i els tallers de plàstica d'educació infantil i els diferents cicles de primària.

A més es pretén afavorir tots aquells projectes que treballen la interacció amb alumnes d'altres escoles: projectes telemàtics, projectes e-twinning, trobades de corals, cantània...

5.2 El projecte curricular

La concreció dels continguts que es treballen a cada nivell es troben en el document annex "Projecte Curricular del Centre".

5.3 L'avaluació i promoció

L'avaluació regula tot el procés d'ensenyament i aprenentatge. També és una eina de revisió i reflexió de la pràctica docent.

El procés de l'avaluació es comparteix amb l'alumnat per tal de fer-lo partícip i protagonista del propi procés d'aprenentatge.

Serveix per conèixer els resultats de l'aprenentatge (avaluació sumativa), per regular les dificultats i els errors dels alumnes en el procés d'aprenentatge (avaluació formativa) i

per afavorir que l'alumnat vagi aprenent a autorregular-se (avaluació formadora: autoavaluació i coavaluació)

El resultat de l'avaluació final de cada nivell permet a l'equip docent tenir informació per prendre decisions sobre la promoció de l'alumne al nivell següent. Les decisions es prenen promovent l'acord amb la família i seguint els criteris establerts per la nova normativa d'avaluació.

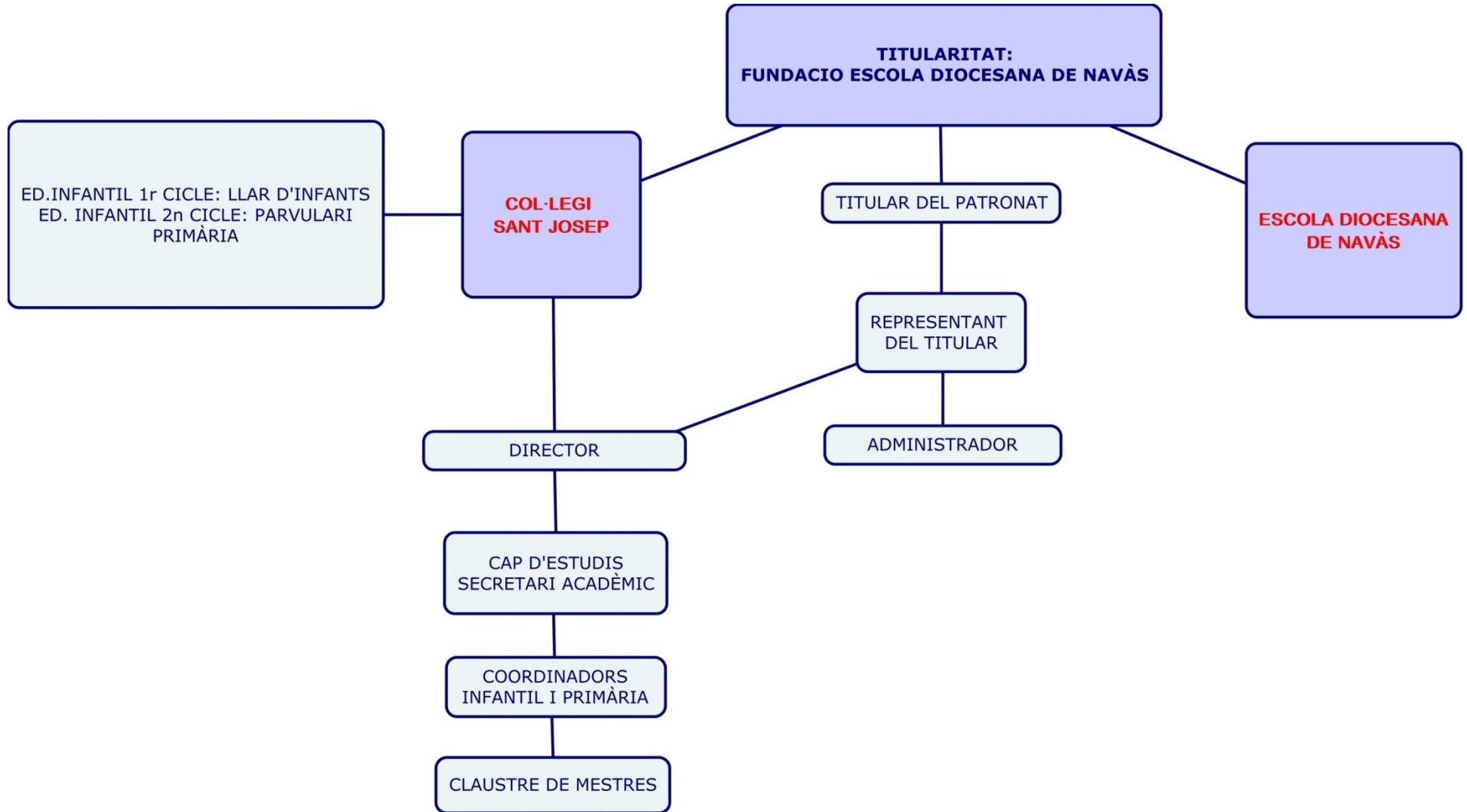
6.L'ORGANITZACIÓ

6.1 Criteris que defineixen l'estructura organitzativa

En l'organització del centre s'apliquen els principis d'eficàcia, eficiència, funcionament integrat, gestió descentralitzada, flexibilitat, participació de la comunitat educativa i compromís de les famílies en el procés educatiu.

6.2 Organigrama

L'estructura organitzativa es concreta en els següents òrgans de govern i coordinació:



6.3 Lideratge i equips de treball

El lideratge pedagògic i funcional del centre l'assumeix l'equip directiu i el fa extensiu als diferents equips de treball, fomentant la participació de tota la comunitat educativa. Aquest lideratge queda determinat en el PEC i es concreta cada any en la PGA.

El professorat del centre forma part del claustre i s'organitza pedagògicament de la següent manera:

- Coordinació de cicle: En forma part tots els tutors/es i un tercer mestre que imparteix classe dins el mateix cicle.
- Coordinació pedagògica: En forma part el cap d'estudis i els/les coordinadors/es de cada etapa.
- Comissions de treball: Grups de treball amb un objectiu concret. Els/les professors/es que formen aquestes comissions i el seu pla de treball queden recollits en el Pla Anual de cada curs.

Cada centre determina les seves comissions. En la nostra escola les comissions que tenim establertes són: Pastoral, CAD, TIC, biblioteca, Educació ambiental, festes, ambientació, tot i que poden variar en funció de les necessitats que anem detectant, tant en nombre com en composició.

Les funcions d'aquests grups de coordinació queden recollits a les normes d'organització i funcionament del centre (NOFC).

7. LA INCLUSIÓ

L'escola es regeix pels principis rectors de cohesió social i d'educació inclusiva i dóna atenció educativa a tot l'alumnat i, en particular, a aquell que pot trobar més dificultats a causa de les seves condicions personals o socials.

L'escola pren en consideració els elements curriculars, metodològics i organitzatius per aconseguir la participació de tots els alumnes en l'entorn escolar.

(veure atenció a la diversitat de les NOFC i annex "Pla de Convivència")

7.1 Principis d'inclusió i coeducació

- a) Inclusió: Els centre està obert a tot l'alumnat.
- b) Normalització: L'atenció dels alumnes amb necessitats educatives especials (NEE) es duu a terme amb els recursos de què disposa el centre i en els contextos ordinaris, sempre que sigui possible.
- c) Personalització: Tothom és igual, però cadascú d'acord amb les seves característiques personals que cal respectar i valorar.
- d) Igualtat d'oportunitats per a l'aprenentatge i la participació: Es possibilita a tot l'alumnat la participació en activitats ordinàries.
- e) Atenció educativa de proximitat: Poder rebre l'atenció educativa en un centre proper a l'entorn on viu.
- f) Participació i coresponsabilitat: Tota la comunitat educativa està compromesa per tal d'afavorir la inclusió escolar i social.
- g) Coeducació: Es valora l'experiència, les aptituds i l'aportació social i cultural de les persones, sense estereotips sexistes i sense actituds discriminatòries.

7.2 L' acollida

El centre organitza actuacions per tal de garantir que les persones que formen part de la comunitat educativa en coneguin el funcionament general, se sentin ben rebudes i s'hi adaptin tot respectant les normes de convivència establertes.

El Pla d'Acollida recull totes les actuacions que l'escola organitza per tal d'acollir bé tan els alumnes, com les famílies i els mestres nous que s'incorporen al centre i les persones responsables de cadascuna de les actuacions.

7.3.1. Criteris que orienten l'atenció a la diversitat.

Correspon a la Comissió d'Atenció a la Diversitat (CAD) la concreció de criteris i prioritats per a l'atenció a la diversitat dels alumnes, l'organització, l'ajustament i el seguiment dels recursos de què disposa el centre, i de les mesures adoptades, el seguiment de l'evolució dels alumnes amb necessitats educatives especials i específiques i la proposta de plans individuals o adaptacions curriculars pels alumnes que ho requereixin.

El Pla d'atenció a la diversitat és el document que recull el procés que seguim a l'escola per a la detecció de necessitats educatives especials dels alumnes i l'organització dels recursos de què disposem per donar-hi resposta.

8. LA CONVIVÈNCIA

8.1 Convivència i resolució de conflictes.

Conviure significa viure plegats i en bona relació. L'escola educa en els valors de la pluralitat, el respecte a la diferència, la participació democràtica, la inclusió social, a la igualtat de possibilitats, la gestió positiva del conflicte i la cultura del diàleg.

La convivència al centre gira al voltant de tres eixos fonamentals:

- La construcció de la pròpia identitat,
- La relació amb les altres persones
- La pertinença a la comunitat.

S'utilitza la mediació com un procés de gestió positiva de conflictes. Es parteix del fet que quan es produeix un conflicte no es tracta de guanyar o perdre, sinó d'intentar arribar a un acord cooperatiu i consensuat entre les dues parts. Els conflictes ajuden a madurar i a créixer i formen part de la vida de totes les persones.

A l'hora d'educar la resolució positiva del conflicte desenvolupem competències relacionades amb: la comprensió dels problemes, l'expressió d'emocions i sentiments, les habilitats de pensament reflexiu, creatiu i crític i la comunicació basada en el diàleg. I les capacitats d'escolta, participació activa, cooperació, convivència pacífica i procés de mediació.

Els valors i actituds que es treballen a l'escola són: l'acollida, la coeducació, la competència social, la comunicació, l'educació intercultural, l'educació emocional, l'educació per la pau, l'educació per la responsabilitat, el valor de l'esforç, la inclusió i la mediació.

8.2 Projecte de convivència

El projecte de convivència és el document que engloba el conjunt d'accions encaminades a la millora de la convivència a l'escola. Recull les intervencions que l'escola desenvolupa per tal de capacitar tot l'alumnat i la resta de la comunitat educativa per a la convivència i la gestió positiva de conflictes.

El projecte de convivència es planteja des de tres àmbits d'intervenció:

- Aula
- Centre
- Entorn

Els principis generals d'actuació que guiaran l'actuació del centre a l'hora d'aplicar el règim disciplinari de l'alumnat seran els que es contemplen a la normativa vigent i la concreció en quant a les actuacions està recollida a les Normes d'Organització i Funcionament del centre (NOFC).

9. L'ORIENTACIÓ I TUTORIA

9.1 Objectius de l'orientació i el seguiment de l'alumne.

L'orientació educativa té per finalitat contribuir al desenvolupament personal i social de l'alumnat en els aspectes intel·lectual, emocional i moral, d'acord amb la seva edat. Aquesta comporta el seguiment individual i col·lectiu de l'alumnat per part de tot el professorat, amb la implicació de les famílies i ha de permetre a l'alumnat assolir una maduresa en el seu procés de formació personal i integració en la societat.

9.2 Pla d'acció tutorial

L'acció tutorial estableix els mecanismes per garantir que els professors o els mestres tutors facin un seguiment individual del procés educatiu de cada alumne i el seguiment col·lectiu del grup classe. També ha de garantir la coordinació de tots els/les professors/es que intervenen en un grup classe i ha d'afavorir les línies de comunicació amb les famílies.

El Pla d'Acció Tutorial (PAT) és el document que té l'escola per donar coherència a l'acció tutorial del centre i recull les accions educatives compreses en els diferents àmbits de treball i en els agents següents:

- Àmbit 1: alumnat (individualment/grup classe)
- Àmbit 2: famílies
- Àmbit 3: Professorat

En el marc de l'acció tutorial, la persona tutora dels alumnes i el grup és l'encarregada d'assolir els següents objectius:

<p>Respecte a l'alumnat</p>	<ul style="list-style-type: none"> • Vetllar pels processos educatius de cada alumne/a. • Recollir la informació de caràcter personal i acadèmic de l'alumnat i dur a terme l'orientació. • Conèixer l'estructura del grup, dinamitzar-lo i responsabilitzar-lo en diferents tasques. • Realitzar sessions de tutoria, activitats de participació, orientació, de resolució de conflictes, de cohesió de grup...
<p>Respecte a les famílies</p>	<ul style="list-style-type: none"> • Realitzar reunions informatives a principi de curs. • Informar periòdicament de l'evolució del procés d'aprenentatge dels seus fills i filles i comunicar els resultats de les avaluacions. • Portar a terme entrevistes individuals. • Compartir les expectatives sobre l'alumne/a. • Mantenir una comunicació fluïda a través de circulars, notes i escrits a l'agenda. • Atendre'ls d'acord amb l'horari establert quan, per qualsevol motiu relacionat amb el procés educatiu dels seus fills/es, ho sol·licitin. • Fer partícip a la família de les decisions que s'hagin de prendre respecte al procés educatiu dels seus fills i filles.

<p>Respecte l'equip de professorat</p>	<ul style="list-style-type: none">• Acordar criteris referents a la gestió de l'aula: deures, normes de conducta, exigència/aprenentatges, càrrecs...• Recollir informació de cada alumne/a en les diferents àrees.• Compartir les expectatives individuals i de grup.• Coordinar les actuacions del professorat que intervé en el grup.• Informar de les entrevistes amb la família a la resta de l'equip docent.
--	--

10. LA PARTICIPACIÓ

L'escola es defineix com una comunitat en la qual tots els seus membres participen de manera organitzada, coordinada, responsable i constructiva en qualsevol de les tasques organitzatives, administratives o educatives que té assignades, assumint el diàleg com a base de la convivència i la informació com a mitjà per aconseguir aquesta participació.

Per tal que la participació sigui un fet s'estableixen diferents òrgans de participació que recullen informacions, opinions, línies d'actuació que faciliten la presa de decisions consensuades. Per això es distribueixen les funcions i les responsabilitats. Per altra banda impliquem els diferents estaments en el desenvolupament, seguiment i avaluació del PEC.

10.1 Objectius d'àmbit humà i de serveis. Mecanismes de participació

- 1.- Establir vies de comunicació efectives de pares, alumnes i professors, desenvolupant i utilitzant instruments eficaços per aquesta comunicació.
- 2.- Afavorir al màxim la relació família – escola i la participació d'aquestes en la dinàmica del centre.
- 3.- Potenciar la bona convivència entre tots els estaments escolars.
- 4.- Potenciar la formació permanent del professorat a través de l'assistència a cursos, seminaris i assessoraments que es facin en el centre, a través d'intercanvis i contactes amb altres institucions, centres, visites a escoles,...
- 5.- Mantenir i vetllar per l'ús i funcionament correcte dels serveis que ofereix l'escola (menjador, escola matineria, activitats extraescolars) i potenciar un estret lligam i coordinació entre l'aprenentatge reglat i aquests serveis.
- 6.- Buscar aportacions econòmiques i gestionar les que ja es tenen com a fixes, d'una manera planificada i amb transparència.
- 7.- Dinamitzar el funcionament i responsabilitat del Consell Escolar per tal que esdevingui un veritable òrgan de decisió i gestió del centre.
- 8.- Coordinar i afavorir el bon funcionament del personal d'administració i serveis (neteja i manteniment).

9.- Afavorir la comunicació i el diàleg entre tots els/les mestres de l'escola mitjançant claustres, reunions de nivell, cicle, comissió o qualsevol altre tipus de reunió.

10.- Afavorir les relacions entre el centre i l'entorn sociocultural que l'envolta.

11.- Establir relacions de coordinació i col·laboració amb l'EDN (escola on segueixen els nostres alumnes la secundària i altres ensenyaments superiors. Formem part de la mateixa fundació i titularitat.

12.- Coordinar-se amb aquells centres o organismes que atenen algun alumne/a nostre.

L'equip directiu estableix els mecanismes adients per afavorir la participació de les famílies. Reunions periòdiques amb l'AMPA i les seves comissions, reunions d'inici de curs, entrevistes i activitats que es considerin pertinents i oportunes.

Pel que fa a la resta de la comunitat educativa, la seva participació es canalitza a través dels seus representants al Consell Escolar o bé directament fent arribar les demandes, suggeriments o propostes a l'equip directiu.

La Carta de compromís educatiu és una eina que té l'escola per potenciar la comunicació, la participació, la implicació, el compromís i la coresponsabilitat entre el centre i les famílies en l'educació dels nens i les nenes. Els continguts de la carta de compromís són aprovats pel consell escolar i es revisa i s'actualitza periòdicament en els terminis que acordi el centre.

10.2 Òrgans de participació. Estructura organitzativa

1. Òrgans unipersonals

Són òrgans unipersonals el /la director/a, el/la cap d'estudis i el/la secretari/a. Els /les tres junts, constitueixen l'Equip Directiu del centre.

Tal com consta en les nofc:

El director és nomenat per la institució titular del centre, previ informe del consell escolar. L'informe del consell serà adoptat per majoria absoluta dels seus membres assistents. (LODE, 59.1-2; STC 77/85, FJ 22; LEC 152.2)

El director podrà ser destituït pel titular quan hi hagi raons justificades, de les que donarà raó al consell escolar del centre. (LODE, 59.2)

El nomenament del director serà de tres anys i podrà ser renovat. (LODE, 59.2)

En cas d'absència prolongada del director, i d'acord amb l'equip directiu i del consell escolar, el titular exercirà les funcions del primer o a través d'un altre membre de l'equip directiu designat a l'efecte.

Si el director ha de causar baixa durant un període de temps molt prolongat, el titular del centre podrà requerir l'informe del consell escolar per a la designació del substitut temporal.

L'equip directiu desenvolupa aquelles funcions que estan regulades específicament per la LEC (Llei d' Educació 12/2009, de 10 de juliol) i en el Decret 155/2010, de 2 de novembre, de la direcció dels centres educatius públics i del personal directiu professional docent .També aquelles altres que la pròpia normativa de funcionament del centre (NOFC) facin necessàries per aconseguir una escola oberta, activa i funcional que potencii la línia metodològica del centre, a partir de les línies d'actuació establertes en el projecte de direcció.

2. Òrgans col·legiats

2.1 Consell escolar : És el màxim òrgan de participació i govern del centre, així com l'òrgan de programació, seguiment i avaluació general de les seves activitats. Hi són representats els diferents estaments que componen la comunitat educativa : representants del titular, professorat, personal d'administració i serveis i famílies

El nostre Consell Escolar està format per:

El director del centre, que el presideix.

Tres representants de la institució titular del centre designats per la mateixa institució.

Quatre representants del professorat, elegits pel claustre en votació secreta i directa en la forma que s'indicarà més endavant.

Quatre representants dels pares d'alumnes: tres elegits en votació secreta i directa pels pares dels alumnes del centre i un de designat per la junta directiva de l'associació de pares més representativa.

Un representant del personal d'administració i serveis, elegit en votació secreta i directa

El Consell Escolar es renova per meitat dels seus membres electors, cada dos anys.

Les funcions del Consell escolar són aquelles que venen regulades pel decret 102/2010, de 3 d'agost, d'autonomia dels centres educatius. (DOGC núm. 5686)

El Consell Escolar es reuneix preceptivament, una vegada al trimestre, i sempre que el convoqui el/la seu/seva president/a o ho sol·liciti un terç dels seus membres.

Les funcions i funcionament del Consell escolar estan descrites en el reglament de règim intern dins les nofc.

2.2 Claustre de professors/es. Està integrat per tot el personal docent del centre i és l'òrgan de participació i decisió dels docents. Té la responsabilitat de planificar, coordinar, decidir i informar de tots els aspectes relacionats amb la docència del centre.

3. Altres coordinacions:

- **Coordinadors/es d'etapa:** Vetllen per la coherència i la continuïtat de les accions educatives al llarg de tota l'etapa educativa. (0-3, 3-6 i 6-12 anys)
- **Cap de Pastoral;** vetlla per seguir la línia cristiana i d'educació en valors com marca el caràcter propi de l'escola.
- **Coordinador/a de TIC:** Vetlla pel correcte funcionament de tot el maquinari del que disposa el centre, així com del seu manteniment conjuntament amb el tècnic informàtic del centre. Assessora al professorat en la utilització

educativa de programes i equipaments informàtics en les diferents àrees del currículum i els orienta en la seva formació permanent.

- **Coordinador/a de riscos laborals (RL):** coordina i promou les actuacions en matèria de salut i seguretat en el centre.
- **Comissió d'atenció a la diversitat (CAD):** en formen part la directora, un mestre del claustre amb especial sensibilitat envers aquest tema i la psicòloga escolar. Aquesta comissió es reuneix setmanalment, o sempre que es cregui oportú. Vetlla per la coherència en les actuacions amb els/les alumnes que necessiten atenció a la diversitat i promou el treball conjunt amb els/les tutors/es i els/les mestres especialistes que intervenen el procés educatiu d'aquests alumnes.

4. Personal d'administració i serveis del centre (PAS)

Quan parlem de Personal d' Administració i Serveis, fem referència a aquelles persones que col·laboren i participen en el correcte funcionament del centre però que no estan implicats en l'ensenyament-aprenentatge de manera directa. Entre ells, comptem amb el personal de menjador i neteja, i les administratives. Aquestes persones, coneixen el funcionament del centre i s'impliquen en la dinàmica que s'hi genera.

5. AMPA

L' AMPA és l'Associació de Mares i Pares d'Alumnes i representa al conjunt d'aquests, per tal de vetllar pels drets i responsabilitats de les famílies en l'educació dels nens i nenes en relació a l'acció educativa que realitza el centre. S'organitza a través d'una Junta i diferents comissions de treball.

11. L'AVALUACIÓ INTERNA

1.1 Indicadors de progrés

Un indicador és una dada generalment estadística que proporciona informació sobre la condició i l'estat del sistema educatiu i/o dels seus components, descriu els seus trets fonamentals i és útil per a la presa de decisions.

Els indicadors que intervenen en el procés d'avaluació dels centres i es concreten en la Programació General Anual, S'han de poder revisar periòdicament.

11.1.1 De context

Escolarització: tenen en compte la preinscripció i la matrícula viva, valorant la diferència interanual de forma numèrica i s'extreuen de les Dades anuals del centre, que són dades estadístiques que recull el Departament d'Ensenyament.

Identificació: indicadors referits a la procedència de l'alumnat i la seva tipologia (socioeconòmica, socioeducativa, NEE, USEE...)

Abandonament: tenen en compte l'evolució interanual i estan recollits a les Dades anuals de centre.

11.1.2 De resultats

Resultats acadèmics interns: els resultats percentuals de les proves internes del centre i la seva millora respecte el curs anterior. Es recullen a la Memòria de la PGA.

L'escola recull resultats de l'avaluació inicial, les avaluacions trimestrals, i l'avaluació de final de cicle. L'etapa infantil recull els resultats en dos informes adreçats a les famílies durant el mes de febrer i a finals de juny. L'etapa primària fa arribar els resultats a les famílies en tres informes, un al final de cada trimestre.

Resultats de proves externes: els resultats percentuals de les Competències Bàsiques (CB) a 6è de primària i les Proves Diagnòstiques a 3r de primària. La seva millora respecte el curs anterior es recull a la Memòria de la PGA. L'informe amb el resultat de les CB es fa arribar a les famílies al mes de juny.

Resultats de satisfacció: Enquestes adreçades a les famílies. Cada centre decideix com recollir la informació sobre resultats de satisfacció.

1.1.3 De processos

Processos d'aula:

- Activitats/metodologies: quantificació de les diferents activitats lectives (classes, reforç, desdoblaments, agrupaments, ...). Recollits en el la Memòria de la PGA..
- Tutoria: recollits en el Pla d'acció tutorial

Processos de centre:

- Planificació i lideratge: en la Memòria de la PGA es farà una estimació quantitativa i qualitativa del grau d'eficàcia amb que els diferents responsables de direcció, coordinació, tutoria i especialitat fan les seves activitats i assoleixen els seus objectius.
- Convivència: recollits en el projecte de convivència.
- Acollida: recollits en el Pla d'acollida i referits a famílies, alumnes i mestres.
- Activitats i sortides: es valoren en la Memòria de la PGA. L'escola fomenta les activitats complementàries i extraescolars implicant el coneixement de l'entorn.

- Participació: es refereixen al grau i tipus de participació de les famílies i els alumnes en la vida del centre, els canals de comunicació i el nombre de visites i entrevistes entre família i escola.

11.1.4 De recursos

Quan parlem de recursos educatius ens estem referint, de manera principal, a recursos econòmics i recursos humans.

Indicadors de recursos:

- Despeses de funcionament: elaboració del pressupost i memòria econòmica anual.
- Ràtio alumnes/ professor.
- Distribució dels espais del centre adaptats a les necessitats de cada cicle o etapa.
- Equipament material didàctic correctament inventariat.
- Equipament TIC del centre.

12.- LA PROJECCIÓ EXTERNA I L' ATENCIÓ A L' USUARI

12.1 Principis de servei i atenció al públic .

En el marc dels valors definits per la Constitució, i per Llei 30/1992, modificada per la Llei 4/1999, la ciutadania ha vist reconeguda una sèrie de drets que afecten la seva relació amb l' Administració.

Els principis pels quals es regeix aquesta relació són:

- El principi d'igualtat, que impedeix qualsevol mena de discriminació en l'actuació de l'Administració.
- El dret de qualsevol persona a ser tractada amb respecte.
- El dret a rebre informació, atenent a les lleis de protecció de dades i privacitat, ajudant-la en tot el que sigui possible.

12.1.1 La relació amb les famílies

Les famílies tenen el dret d'estar informades de qualsevol tema que afecti a l'escolaritat de llurs fills i el deure d'informar a l'escola de totes les dades acadèmiques, personals i de salut que facilitin l'atenció a l'alumne/a.

El centre disposa d'un horari d'atenció al les famílies, tant per part de l'equip directiu, com dels tutors i altres mestres i també altre personal que tingui atenció directa amb els alumnes.

Les famílies han de poder establir comunicació amb el centre i ser ateses, per incidències i encàrrecs i alhora tenen el deure de facilitar al centre les dades actualitzades per tal de poder ser localitzades en cas de necessitat.

Aquests horaris es concreten en la guia anual que s'entrega a totes les famílies.

12.2 Relacions amb institucions públiques

- L'escola afavoreix la col·laboració amb l'Administració Educativa, l'Ajuntament, entitats, que estiguin dins de Plans Socioeducatius que afectin al centre.
- Supervisa el manteniment i la seguretat de les instal·lacions escolars mitjançant els protocols d'actuació i pla d'emergència.
- Inclou en la programació educativa de l'escola, sempre que sigui interessant i possible, la participació i utilització dels recursos i activitats que ofereixin les diferents administracions.
- L'escola manté el contacte amb totes aquelles persones i/o institucions que atenen els nostres alumnes en qualsevol aspecte (Serveis Socials, psicòlegs, pediatres...) especialment a través del treball en xarxa i les reunions de coordinació.

- Dóna informació i potencia la participació de l'alumnat i les famílies en activitats socials, culturals i mediambientals organitzades per les entitats del nostre entorn.

12.3 Relacions amb els centres escolars.

12.3.1 Adscripció . Coordinació primària – secundària

L'equip directiu planifiquem la realització de sessions de coordinació necessàries per tal d'assegurar la continuïtat i la coherència dels processos educatius i de l'itinerari formatiu de l'alumne, acordant criteris d'actuació comuns i compartits entre la nostra escola i l'EDN.

Aquestes actuacions es refereixen als següents aspectes:

- Coneixement de l'alumnat que passa de primària a secundària. (desenvolupament personal, situació familiar, capacitats i habilitats bàsiques)
- Coordinació del desenvolupament del currículum (priorització d'objectius i continguts, estratègies didàctiques i metodològiques i criteris d'avaluació). Establim criteris comuns entre les dues etapes.
- Aspectes de l'organització del centre i de l'alumnat, dins el plantejament d'escola inclusiva.

Aquesta actualització del projecte educatiu del Col·legi Sant Josep s'ha aprovat en Consell Escolar amb data 16 de març de 2016

En el marc del procés d'acollida l'escola facilita el coneixement del projecte educatiu als professionals i a les famílies que s'incorporen al centre.

Per a una nova actualització del projecte educatiu caldrà tenir en compte les característiques socials i culturals del context escolar i de l'entorn, així com les necessitats educatives de l'alumnat.

NORMATIVA DE REFERÈNCIA

- LEC (Llei d' Educació Catalana 12/2009)
 - Article 2 : Principis rectors
 - Article 93: Caràcter propi del centre
 - Article 37: Règim disciplinari

- Decret 142/2007, de 26 de juny, pel qual s'estableix l'ordenació dels ensenyaments de l'educació primària. (DOGC núm. 4915)

- Decret 181/2008, de 9 de setembre, pel qual s'estableix l'ordenació dels ensenyaments del segon cicle de l'educació infantil. (DOGC núm. 5216)

- LOE (Llei Orgànica d'Educació 2/2006)

- EDU/296/2008, de 13 de juny, per la qual es determinen el procediment i els documents i els requisits formals del procés d'avaluació en l'educació primària.
- Decret d'Autonomia dels centres educatius 102/2010)
 - Article 20: Organització dels centres
 - Article 15: Orientació educativa

- Decret 279/2006, de 4 de juliol, sobre drets i deures de l'alumnat i regulació de la convivència en els centres educatius.
- Decret 102/2010, de 3 d'agost, d'autonomia de centres educatius.
- Decret 155/2010, de 2 de novembre, de la direcció dels centres educatius públics i del personal directiu professional docent

APROVACIÓ

Aquest Projecte Educatiu ha estat aprovat per la titular del centre, havent escoltat el Consell Escolar en data 16 de març.de 2016 i consta en l'acta del dia esmentat.